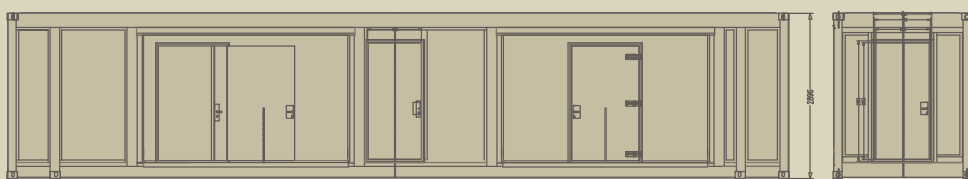
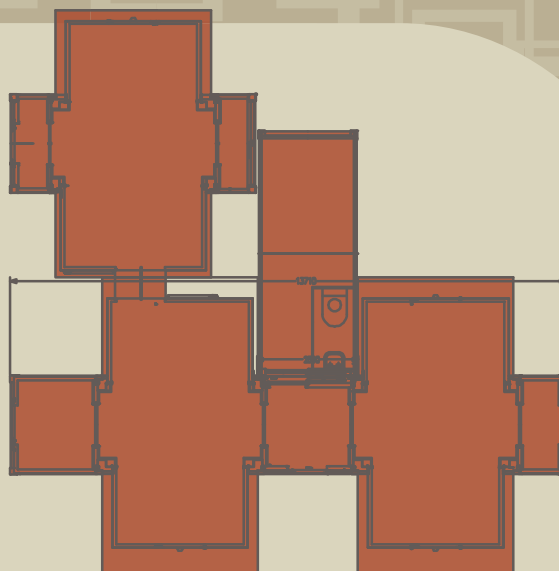
 **Мобильный пункт спасательной помощи в контейнере 40* с раздвижными сторонами.**



 **Набросы и разделы.**



 **Задания и направления деятельности.**

- оказание медицинской помощи в области первой вступительной диагностики и лечения, необходимого для стабилизации жизненных функций в состоянии угрозы жизни
- проведение сегрегации диагностическо-эвакуационной
- оказание первой медицинской помощи
- оказание первой помощи специалиста





Направления действия пункта спасательной помощи:

1. Медицинская сегрегация, регистрация и принятие.
2. Реанимационно-хирургическая
3. Неотложная помощь
4. Вступительная интенсивная терапия
5. Наблюдение
6. Консультация

Внимание: В соответствии с параграфом 4 пункта 2 РМЗ с дня 3 октября 2011 года В отделе поверхность рабочая достаточная для надлежащей работы всех его функций.

Территория медицинской сегрегации, регистрации и приема:

1. Расположение:

- Непосредственно при входе для входящих и подъезде специального медицинского транспорта

2. Задания:

- Проведение предварительной оценки пациента который находится в состоянии угрозы жизни (пункт 6 говорит о одновременной сегрегации 4 человек и принятия на отдел)

- предоставление условий для опроса групп медицинских работников, и людей которые находятся в состоянии угрозы жизни и их сопровождающи

3. Оборудование:

- средства коммуникации с глупой скорой помощи, медицинским диспетчером, врачом координирующим медицинскую помощь, подразделениями организующими специализированную больницу для предоставления медицинских услуг необходимых в пункте скорой помощи, а также комплексную внутреннюю коммуникацию в больнице и непрерывный мониторинг на каналах системы

- система беспроводного призывания

- место медицинской регистрации, которое оборудовано в инструменты необходимые для регистрами и приема людей которые находятся в состоянии угрозы жизни

- место обеззараживания (допускаются возможности организации неотложного места обеззараживания как можно ближе входа для входящих и въезда медицинского транспорта на отдел в случае такой необходимости).



Схема подвижного отдела спасательного в контейнерах

Версия А

Контейнер ОИТ



Внимание:

- ❑ Контейнер основной 40* должен иметь необходимую безопасность техническую благодаря контейнеру техническому обеспечивающему электрическую энергию, воду, газы медицинские и кондиционер, который может быть дополнительно фильтрованный. Контейнер технический может иметь место на помещение склада, место социально-бытовое для персонала и часть санитарную
- ❑ Часть медицинскую дополняет Контейнер С – с тремя местами интенсивной терапии





Внимание: В зависимости от уровня помощи и условий окружающей среды, нужно обратить внимание на оперативно хирургическую, ортопедическую и в соответствии с этим набор инструментов:

- лаборатория
- теракотомия
- для обработки крупных ран
- для ампутации
- для трепанации
- для коникотомии и трахеотомии

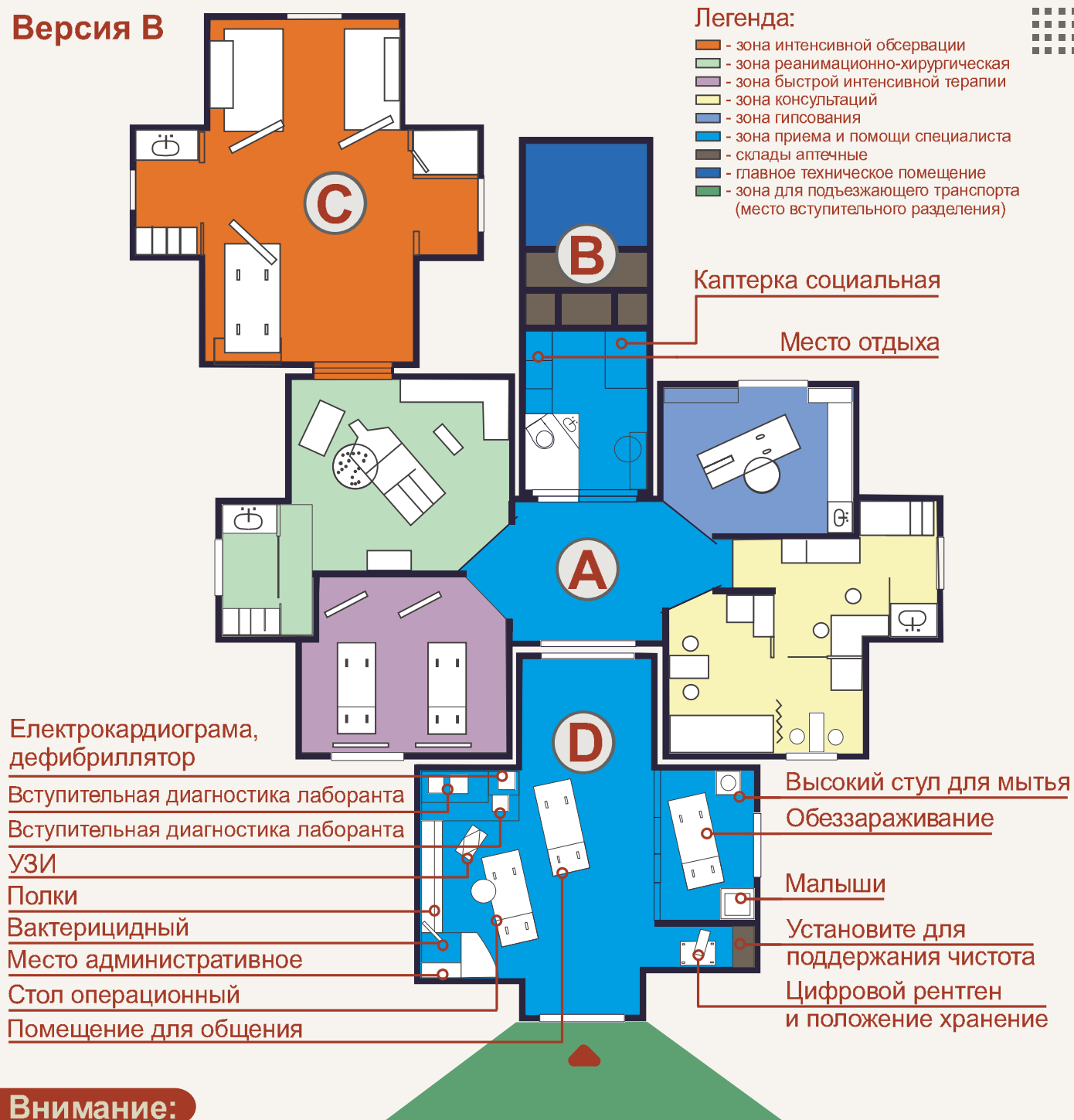
Территория реанимационно-хирургическая:

1. **Параграф 7, пункт 1:** Поверхность состоит с 2 и более кабинетов реанимационно-хирургических или 1 с 2 реанимационно-хирургическими рабочими местами .
2. **Оборудование обеспечивает:**
 - мониторинг и удержание жизненных функций человека
 - проведение реанимации при нарушении кровообращения, дыхания или функций мозга.
 - проведение реанимации после травм
 - использование преждевременной диагностики и вступительного лечения травм
3. **Минимальное оборудование на рабочем месте одного с врачом реанимационного отдела:**
 - стол операционный с лампой
 - мобильная машина для анестезии на 2 рабочих места
 - набор для мониторинга жизненных функций, ритма сердца, давления и мониторинг концентрации углекислого газа на конце выдоха, температура помещения и человеческого тела
 - дефибриллятор с кардиоверсией и возможностью электростимулирование сердца
 - набор для переноса и дозировки медикаментов и набор быстрого переливания жидкостей
 - электрическая машина для отсасывания
 - центральный источник кислорода, воздуха и вакуум, в количестве 2 на 1 реанимационное место
 - аппарат для наружного подогрева пациента
 - набор для тяжелой интубации
 - респиратор переносной – 1 на 2 рабочие места
 - респиратор стационарный – один на 2 рабочие места
 - аппарат для подогревания переливаемых жидкостей



Схема подвижного спасательного отдела

Версия В



Внимание:

- ❖ В системе вводим контейнер Д, который исполняет функции разделения территории медицинского, регистрации и приема с возможностью обеззараживания
- ❖ Это здесь проводят исследования УЗИ и исследования вступительной радиографии цифровой, аппаратом который находится при кровати пациента





Территория интенсивной терапии

Задания:

1. Мониторинг и поддержание жизненных функций пациента
2. Проведение реанимации
3. Проведение полной вступительной диагностики
4. Проведении реанимации на основе медицинских жидкостей
5. Лечение боля
6. Вступительное лечение отравлений
7. Обработка хирургических ран и мелких травм

Внимание: на территории должно быть одно место интенсивной терапии, которое позволит исполнение заданий в пункте 1.

Территория неотложной помощи

Состав:

1. Зал операционный
2. Зал обработки гипсов
 - 1 а. Помещение операционной оборудовано в медицинские инструменты и препараты которые дают возможность проведение мелких операций у пациентов в случае угрозы жизни
 - 2 а. Минимальное оборудование операционной:
 - операционный стол с лампой операционной
 - прибор для анестезии с приспособлением для местного наркоза и мониторингом
 - не меньше чем 2 источника кислорода, воздуха и пробора для инкубации
 - не меньше чем 8 источников электрической энергии
 - набор необходимых хирургических инструментов на 1 рабочее место
2. Оборудование благодаря которому можно налаживать гипсы, доступность до источника кислорода, воздуха и вакуума, помимо этого в зале предусмотрено место для анестезии с полным оборудованием для него.

Территория местонахождения спасательных групп – контейнер дополнительный:

- склад на медицинские инструменты и медикаменты
- склад аппаратов
- каптерка социально-бытовая и санитарно-гигиеническая
- часть техническая – оборудовано в энергетически-водное снабжение с кондиционером
- центр связи и передачи данных и сигнализационно-выездной для группы спасательно-эвакуационного





Территория наблюдения (дополнительный контейнер) - должны быть хотя бы 4 рабочих места

Оборудование:

1. Инструменты медицинские и лекарственные средства
 - мониторинг ритма сердца
 - не инвазивный мониторинг артериального давления
 - мониторинг насыщение кислородом гемоглобина
 - мониторинг температуры внешней и внутренней пациента
 - использование активного кислорода
 - привести вторжение внутривенного
2. Переносной набор реанимационный с независимыми источниками кислорода и респиратором перевозным
3. Дефибриллятор полуавтоматический
4. Центральный источник кислорода воздуха и вакуума с источниками при каждом из них
5. Электрическое оборудование для отсасывания (1 на 4 места)



Территория консультации

Состав:

- кабинеты или боксы для медицинских исследований необходимых для функционирования, подключенные дорогой коммуникативной

Оборудование:

- инструменты медицинские и лекарственные средства позволяющие проводить медицинский осмотр и консультации специалистов

Например:

Набор окулиста:

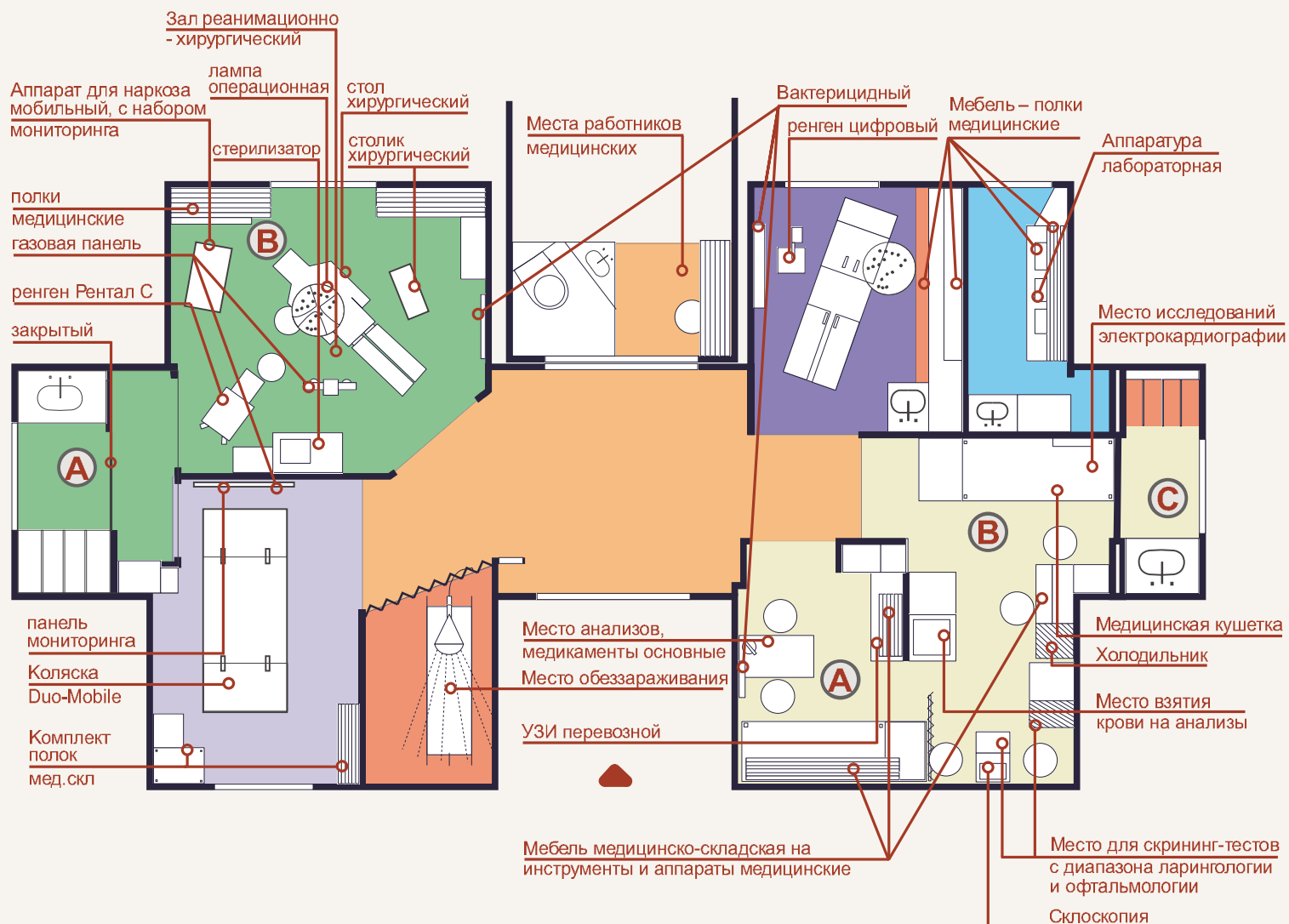
- лампа шелиновая типа Zeiss
- комплект для осмотра остроты зрения, таблицы
- тонометр Shiotz
- офтальмомолоскоп/отоскоп

Набор ларингологический:

- кресло для осмотров ларингологических
- фонарь налобный типа CLAR
- столики для исследования уха
- зеркало для гортани
- отражатели носовые, ушные
- скрининг аудиометр

Контейнер основной подвижного спасательного отдела

СХЕМА ЗОНЫ



Легенда:

- зона обеззараживания
- зона реанимационно-хирургическая
- зона неотложной интенсивной терапии
- зона приема, сегрегации и регистрации
- зона наложения гипсов
- лаборатория
- зона консультации.

